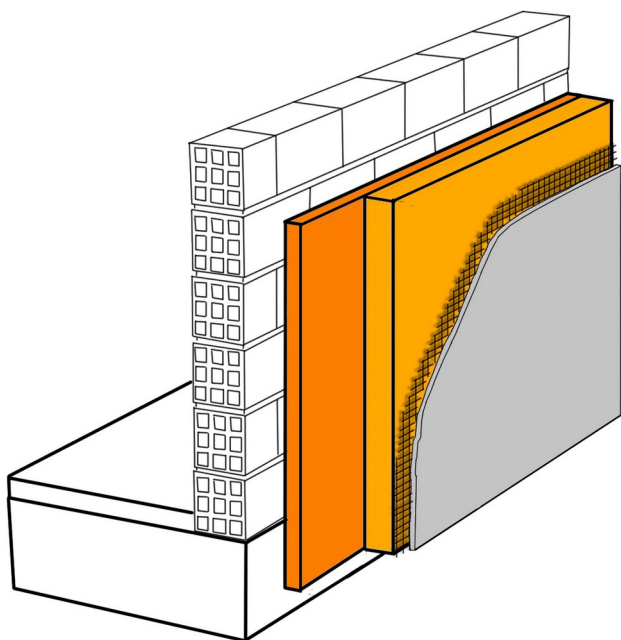


Realización de revocos termodeshumidificantes

LV49_SA_ES_R3-0919



FICHA DE APLICACIÓN

Realización de revocos térmicos por:

1. preparación de los soportes;
2. construcción de revoco;
3. alisado;
4. posible pintura final.

1) PREPARACIÓN DE LOS SOPORTES

Si está en presencia de revocos viejos pero compactos, límpielos con una lavadora a presión o, si es necesario, con abrasiones mecánicas para eliminar pinturas viejas y piezas inconsistentes que podrían comprometer el buen anclaje del procesamiento posterior.

En el caso de revocos en paredes húmedas, la eliminación de cualquier yeso a una altura igual al punto máximo donde se percibe la humedad, aumenta el doble del grosor de la pared y la limpieza a fondo de la superficie con la eliminación total de polvo, grasa, pinturas viejas y cualquier otro material que pueda comprometer el buen anclaje del procesamiento posterior.

En el revoco de nueva construcción, espere a que cure por completo y verifique que esté compacto y limpio. Luego humedezca el sustrato.

2) CONSTRUCCIÓN DE REVOCO

- Para la ejecución de revoco en paredes secas, haga una primera capa de capa rugosa de aproximadamente 5 mm y después de 3-4 días, realice el revoco con **Tectoria TERMOASCIUGA** aplicándolo con una llana o con máquinas de enlucido especiales. El espesor mínimo recomendado es de 2 cm, pero el aislamiento ideal se obtiene normalmente con espesores de 3-5 cm.
- Para la ejecución de revocos en paredes húmedas, caracterizadas por una fuerte salinidad, aplique **Tectoria RZ** con una llana, teniendo cuidado de distribuirlo uniformemente sobre toda la superficie creando una capa rugosa con un espesor de 5 mm.

Si algunas áreas de la mampostería, después de 1-2 días, todavía muestran derrames de sales y/o áreas muy húmedas, aplique una capa adicional de masilla con **Tectoria RZ**, siguiendo las instrucciones ya ilustradas. Espere de 1 a 2 días (a 20 ° C), humedezca el sustrato de la pared hasta la saturación (para evitar grietas debido a la contracción), espere a que la superficie se seque y luego cree sobre ella con **Tectoria RZ** un aerosol de adherencia preliminar sobre el que, mojado sobre mojado, aplique el mortero **Tectoria TERMOASCIUGA** con una máquina de enlucido o llana trayendo, en toda la superficie, un espesor mínimo de 2 cm, con la advertencia de no compactarlo excesivamente en el acabado de la llana.

Si es necesario realizar revocos muy gruesos, se recomienda aplicar capas sucesivas de un máximo de 2 cm después del endurecimiento de la capa anterior, para evitar la ejecución de remanentes de revoco fresco en espesores demasiado altos que pueden verse afectados por movimientos deslizantes durante el período de fraguado o secado diferenciado entre la superficie y la masa interna que podría causar la formación de microgrietas y la disminución de la adhesión del revoco al sustrato.

El revoco se terminará con una llana para preparar las superficies para el procesamiento posterior.

3) ALISADO

La nivelación posterior debe realizarse para completar el curado del revoco (mínimo 4 semanas) con mortero a base de cal hidráulica natural **Tectoria TFT**, para sellar cualquier lesión por contracción que pueda generarse, especialmente en el caso de revocos gruesos. En el caso de grandes espesores y soportes no homogéneos o débiles, es aconsejable insertar en el acabado elegido redes adecuadas para abrigos desnatados reforzados como **Kimitech 350**.

4) POSIBLE PINTURA FINAL

Cualquier pintura final debe realizarse con un secado completo de la superficie y con productos permeables al vapor.

ALTERNATIVAS POSIBLES

- Como alternativa a **Tectoria TFT**, se puede utilizar el mortero hidráulico natural a base de cal **Limepor FN**.