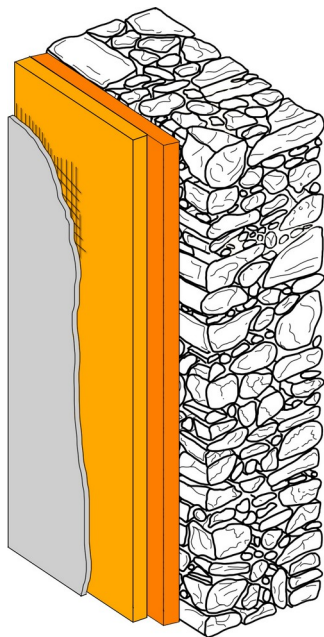


Creación de revocos de deshumidificación multiproducto

LV46_SA_ES_R3-0919



FICHA DE APLICACIÓN

Creación de revocos deshumidificadores multiproductos mediante:

1. preparación de los soportes;
2. realización de una capa de revoco de fondo;
3. construcción de revoco;
4. alisado;
5. pintura final.

1) PREPARACIÓN DE LOS SOPORTES

En caso de construcción preliminar de bombardeo químico, espere aproximadamente 7 días antes de proceder a la eliminación de cualquier revoco a una altura igual al punto máximo donde nota la humedad, aumenta el doble del grosor de la pared y la limpieza a fondo de la superficie con eliminación total de polvo, grasa, pinturas viejas quebradizas, piezas inconsistentes.

Desbaste de las juntas en mortero friable y rejuntalas con mortero de mampostería a base de cal hidráulica natural lista para su uso.

Limpie perfectamente la superficie eliminando piezas inconsistentes (como, por ejemplo, el mortero de relleno entre sillares que pueden haberse deteriorado), grasa, pinturas viejas y cualquier otro material que pueda

comprometer el buen anclaje del procesamiento posterior. Cepille y lave con agua la mampostería hasta la saturación (el sustrato debe estar saturado con una superficie seca en el momento de la aplicación de la capa raspadora desalinizada).

2) REALIZACIÓN DE UNA CAPA DE REVOCO DE FONDO

Aplique la capa de raspado antisalina **Tectoria RZ** con una llana, extendiéndola uniformemente sobre toda la superficie a tratar, respetando los consumos especificados en la ficha técnica. Si algunas áreas de la mampostería aún muestran sales y/o áreas muy húmedas después de 1-2 días, aplique una capa adicional de capa de revoco de fondo antisal.

3) CONSTRUCCIÓN DE REVOCO

Espere de 1 a 2 días (a 20°C), humedezca el sustrato de la pared hasta la saturación, espere a que la superficie se seque y luego haga un estrujado preliminar con la capa de revoco de fondo antisalina **Tectoria RZ**. Fresco sobre fresco, aplique el mortero deshumidificador macroporoso a base de cal hidráulica natural lista para usar con una máquina de enlucido o llana **Tectoria DF**.

El revoco tendrá un espesor mínimo de 2 cm.

4) ALISADO

El alisado posterior se debe realizar con mortero a base de cal **Limepor FN** y se debe realizar para completar el curado del revoco (mínimo 4 semanas), para sellar cualquier lesión por contracción que pueda generarse, especialmente en el caso de revocos gruesos.

En el caso de espesores grandes y soportes no homogéneos o débiles, es aconsejable insertar redes adecuadas para capas desnatadas reforzadas como **Kimitech 350** en el acabado elegido.

ALTERNATIVAS POSIBLES

Como alternativa a **Limepor FN**, con un tamaño máximo de grano de 1 mm inerte, es posible realizar el alisado aplicando **Limepor EDO** con un tamaño máximo de grano de 0.6 mm o **Limepor SK** con un tamaño de grano <1 mm.

5) PINTURA FINAL

Cualquier pintura final debe realizarse con un secado completo de la superficie y con productos permeables al vapor.